

PPU spol. s r.o.
Vyžlovská 2243/36
100 00 Praha
atelier@ppusro.cz

Platnost vyjádření je 1 rok

Vaše značka:	Naše značka:	Vyřizuje:	Tel.:	V Kladně dne:
	PVO2400123/KOL	V.Lišková	312 812 118	5.2.2024

Labská cyklostezka, úsek Tuhaň-Kly **Vyjádření pro společné územní a stavební řízení**

1 Základní údaje z projektové dokumentace

Investor stavby: KSÚS p.o.

Dotčené pozemky: k. ú. Kly parc. č. 80/34, 842/4, 843/2, 843/6, 843/9, 844/2, 844/9, 844/10, 844/14, 844/15, 844/19, 844/20, 844/21, 846/2-846/5, 850, 853/3, 859/2, 862/1, 862/11-862/13, 908/28, 908/35, 908/37, 908/39, 909/9, 1021

v k.ú. Tuhaň par.č.1053/4, 1053/5

v k.ú. Libiš par.č. 854

Základní údaje stavby: Cílem návrhu stavby je zajistit nové bezpečnější a komfortnější vedení cyklistické cesty při pravém břehu řeky Labe v úseku mezi obcemi Tuhaň – Kly. Nová cyklostezka bude vedena v zeleni mezi řekou Labe a zalesněnými pozemky. Cyklostezka má celkovou délku 3,69 kilometru. Komunikace ke zdymadlu má délku 825 m. Návrh propojí již realizované úseky dané cyklostezky.

Cyklostezka je navržena v základní šířce 3,0 m. Komunikace ke zdymadlu bude mít šířku 3,5 m. Povrch je navržen asfaltový.

2 Stávající vodohospodářská infrastruktura - technické podklady

- V prostoru stavby se nachází vodohospodářská infrastruktura (vodovod a kanalizace) pro veřejnou potřebu vlastněná společností Vodárny Kladno – Mělník, a. s. (dále VKM) a provozovaná společností Středočeské vodárny, a. s. (dále SVAS). **Trasa stávajícího vodohospodářského zařízení (vodovod, kanalizace) na přiložené situaci je pouze orientační.**
- Oddílné dešťové kanalizace VKM nevlastní a SVAS neprovozuje.
- Upozorňujeme na službu naší společnosti, a to podání žádostí o poskytnutí informací k existenci sítí a žádostí o vyjádření k projektovým dokumentacím a dalším žádostem týkající se výstavby prostřednictvím portálu vyjadřování a objednávek na adrese:
<https://www.svas.cz/sluzbysvas/portal-vyjadrovani-a-objednavek/>

Vodohospodářská infrastruktura v dané lokalitě je v majetku společnosti Vodárny Kladno-Mělník, a.s. a ve správě provozovatele vodovodů a kanalizací pro veřejnou potřebu společnosti Středočeské vodárny, a.s. provoz:

Pro vodovodní řady na pozemku p.č. 908/28 v k.ú. Kly

Provoz Dálkovod, ul. U Vodojemu 3085, Kladno

Martin Hartman – manažer provozu

tel.: 312 812 204, 602 256 801

mail: martin.hartman@svas.cz

Provoz Dálkovod –středisko Dolany

Vaňura Jaroslav, vedoucí střediska,

tel. 315 721 353, 602 254 305

e-mail: jaroslav.vanura@svas.cz

Pro vodovodní řad na p.č.80/34 v k.ú. Kly

Provoz Vodovod – středisko Mělník a Mšeno: ul. Chloumecká 2917, Mělník

Tomáš Bědi – vedoucí střediska

tel.: 312 812 427, 724 085 365

mail: tomas.bedi@svas.cz**Pro kanalizace na pozemku p.č. 1053/4 v k.ú. Tuhaň a p.č.80/34 v k.ú. Kly**

Provoz kanalizace – středisko Mělník: ul. Chloumecká 2917, Mělník

Radomil Fuxa – technik provozu

tel. 312 812 415, 602 174 593

mail: radomil.fuxa@svas.cz

Vytyčení sítí je možné si objednat u výše uvedeného provozu Středočeských vodáren, provoz na požádání upřesní trasu zařízení na místě. Termín je třeba dohodnout minimálně 14 dní předem.

3 Technické podmínky pro stavbu

Z hlediska vlastníka a provozovatele vodohospodářské infrastruktury máme ke stavbě následující podmínky:

- Se stavbou souhlasíme a při realizaci stavby požadujeme respektovat „**Všeobecné podmínky**“ platné pro kolize vodohospodářského zařízení s jinými stavbami, které tvoří nedílnou součást tohoto vyjádření. Případné odchylky povolí příslušný provoz SVAS s ohledem na konkrétní situaci v místě stavby.
- Upozorňujeme, že při realizaci stavby může dojít ke střetu se stávajícími domovními přípojkami, které jsou v celé délce v majetku jejich investorů, zpravidla majitelů napojených nemovitostí. Přípojky nejsou vlastnictvím společnosti Vodárny Kladno-Mělník, a.s., nejsou provozovány společností Středočeské vodárny, a.s. a nemáme obvykle k dispozici zakres jejich trasy.
- Po dohodě s příslušným provozem společnosti Středočeské vodárny a.s. bude prověřen skutečný průběh vodohospodářského zařízení vytyčením na místě. **V případě, kdy nebude možné vytyčení na místě, musí být provedeny kopané sondy. Jedná se o službu placenou na náklady investora stavby.** Termín je nutné dohodnout alespoň 14dní předem.
- Upozorňujeme, že zásah do stávající vodohospodářské infrastruktury mohou provádět pouze pracovníci výše uvedeného provozu.
- Osazení poklopů stávající vodohospodářské infrastruktury do nivelety cyklostezky, případně při změně nivelety terénu, bude provedeno zhotovitelem stavby. Poklopy musí odpovídat „**Technickým standardům vodohospodářských staveb**“, které jsou umístěné na stránkách společnosti Vodárny Kladno-Mělník, a.s. v sekci „Dokumenty ke stažení“ (<http://vkm.cz/investicni-vystavba/dokumenty>). Výše uvedené provozy je nutné vždy pozvat ke kontrole osazení poklopů po dokončení stavby. Správnost osazení bude provedena pracovníky příslušného provozu zápisem do stavebního deníku.
- Upozorňujeme na požadavek souběhu jiných sítí s vodohospodářským zařízením min. 1 m mezi povrchy.
- Územím stavby prochází dva vodovodní přívaděče LTL 800mm. Podmínky souběhu a křížení s tímto potrubím jsou specifické vzhledem k dimenzi, trubnímu materiálu a vysokým tlakům vody a jsou závislé na okolnostech v místě střetu. **Konkrétní podmínky pro stavbu je nutno dojednat na místě s příslušným provozem Dálkovod Středočeských vodáren, a.s.**
- Jakákoliv změna oproti již schválené dokumentaci musí být předložena k novému posouzení naší společností.
- Toto vyjádření je vydáváno i za společnost Středočeské vodárny, a.s., provozovatele vodohospodářského zařízení pro veřejnou potřebu v lokalitě.

VODÁRNÝ KLADNO-MĚLNÍK a.s.

Technický útvar

U vodojemu 3085

272 01 Kladno

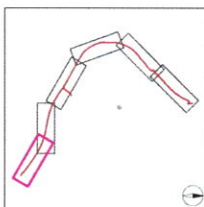
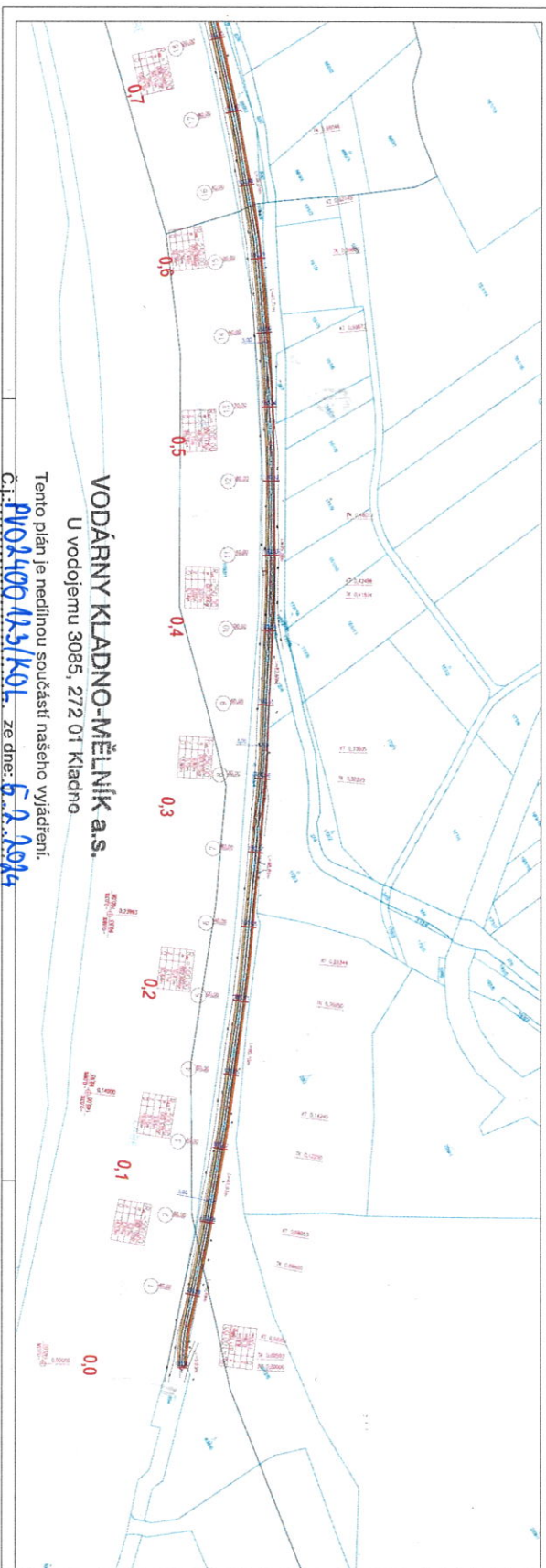
- 3 -

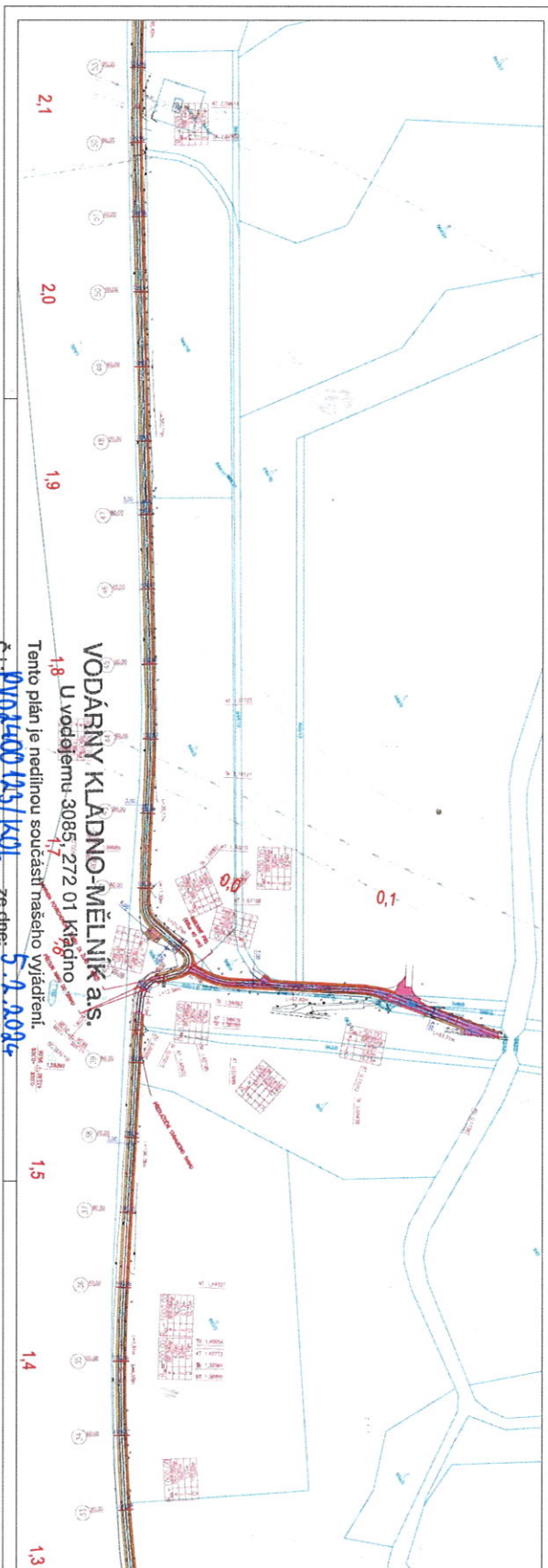

Ing. Lenka Kozlová

manažer technického útvaru

Vodárny Kladno – Mělník, a. s.

Přílohy: č. 1 PD (situace s razítkem VKM)
č. 2 Všeobecné podmínky dle textu
Na vědomí: Středočeské vodárny, a.s. provoz Dálkovod

[illegible]



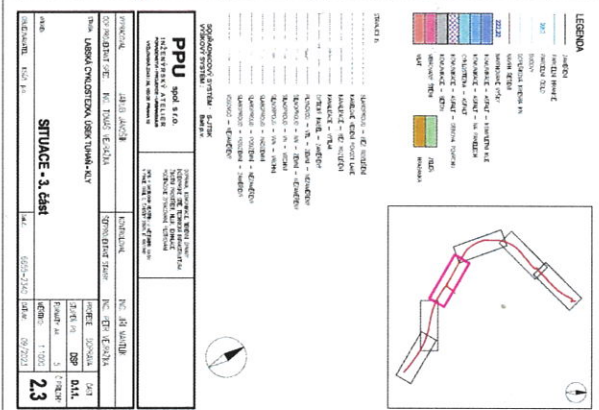
VODÁRNY KLDNO-MĚLNÍK a.s.

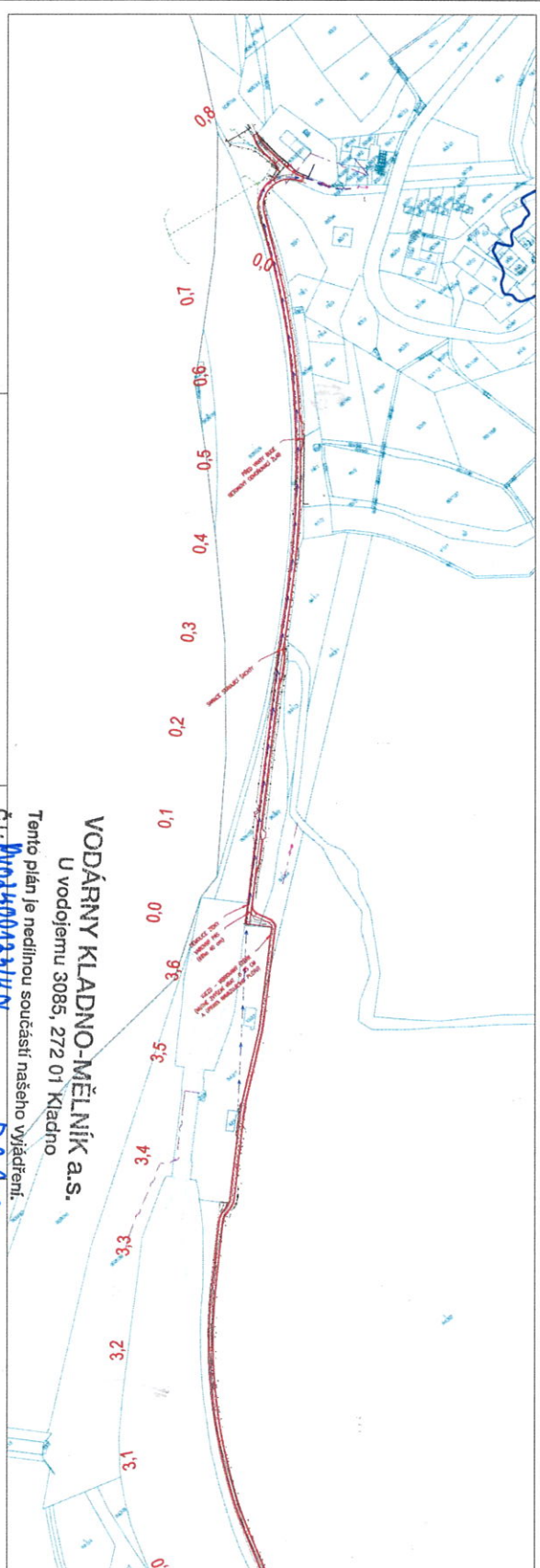
U vodejennu 3085, 272 01 Kladno

Tento plán je nedílnou součástí našeho vyjádření.

Č.j.:...
ze dne:...

Podriša





VODÁŘNY Kladno-Mělník a.s.
U vodojemu 3085, 272 01 Kladno

U vodojemu 3085, 272 01 Kladno

Tento plán je nedílnou součástí našeho vyjádření.

Č.j.: PROK 400/123/Ka ze dne: 5.9.2024

Podpis: [Signature]

Podpis:

[illegible]

KOORDINAČNÍ SITUACE - JIH

VŠEOBECNÉ PODMÍNKY - KOLIZE s podzemními sítěmi (elektro kabely, sdělovací a optické kabely, plynovody, horkovody a jiné inženýrské sítě), se stavbou nebo rekonstrukcí komunikací, chodníků a jiných ploch nebo s nadzemními stavbami různého rozsahu

1. Zákres stávajícího vodohospodářského zařízení provozovaného Středočeskými vodárnami, a.s. (dále jen SVAS) provedený do zaslané situace, eventuelně předaný v digitální formě, je vždy pouze orientační. Pro upřesnění průběhu je nutno požádat o vytyčení na místě. Termín je třeba dohodnout alespoň 7 dní předem s provozem/provozy SVAS s působností v lokalitě stavby (kontakty: www.svas.cz/kontakty/).
2. Vodohospodářské zařízení nesmí být v souvislosti se stavbou poškozeno.
3. V souběhu vodohospodářského zařízení s jinými podzemními sítěmi požadujeme min. vzdálenost 1,0 m mezi povrchy a křížení dle ČSN 73 6005 (Prostorové uspořádání sítí technického vybavení). Kabel elektro v místě křížení uložit do chráničky sahající min. 1,5 m na obě strany od povrchu potrubí. Menší souběžné vzdálenosti při nedostatku prostoru je nutno prokazatelně dohodnout s manažerem útvaru technického vyjadřování a s příslušným provozem SVAS podle konkrétní situace v místě stavby.
4. Požadujeme přizvat ke kontrole příslušný provoz SVAS na místo před záhozem, pokud dojde k odkrytí vodovodního/kanalizačního potrubí při stavbě. Vyjádření provozu bude provedeno zápisem ve stavebním deníku.
5. Je nutné respektovat ochranné pásmo vodovodu a kanalizace - pro DN do 500 mm včetně v rozsahu 1,5 m a pro DN nad 500 mm v rozsahu 2,5 m - na všechny strany od pláště potrubí. Je-li dno potrubí vodovodu/kanalizace o průměru 200 mm a více, jehož dno je uloženo v hloubce větší než 2,5 m pod upraveným povrchem, zvětšuje se rozsah OP o 1 m na obě strany.
Činnost v ochranném pásmu (dále jen OP) je vymezena Zákonem o vodovodech a kanalizacích č. 274/2001 Sb. V tomto prostoru platí následující podmínky:
 - 5.1. Požadujeme neumísťovat žádné ani drobné nadzemní stavby. Mezi půdorysnými obrysy základů stavby a potrubí musí být min. vzdálenost 1,5 m nebo 2,5 m podle dimenze potrubí. Zákaz nadzemních staveb v OP sítí naší společnosti jsou myšleny stavby nebo jejich část, které mají základy, např. podpěrné body vedení (stožáry), nikoliv stavby nebo jejich část, které nemají základy, např. lana vedení.
 - 5.2. Požadujeme prokazatelně dohodnout změny nivelety a použití hutnicí techniky s příslušným provozem SVAS podle konkrétní situace v místě.
 - 5.3. Vzdálenost základů sloupů (podpěrné body elektro, veřejného osvětlení apod.) od potrubí a hloubku založení je nutné posoudit z hlediska možného narušení jejich stability při opravách potrubí (výkopové práce).
 - 5.4. Požadujeme nepokládat betonové panely a nezpevňovat povrch nad vodními díly armovaným betonem.
 - 5.5. Požadujeme nevysazovat dřeviny – stromy a keře nebo jiné trvalé porosty. Výsadbu v blízkosti OP je zároveň účelné zvažovat tak, aby budoucí rozsah vzrostlé dřeviny do pásma nezasahoval a dřevina nemohla být poškozena při opravách potrubí.
 - 5.6. Požadujeme neprovádět činnosti, které omezují přístup k vodohospodářskému zařízení nebo by mohly ohrozit jeho technický stav a plynulé provozování.
6. Veškeré poklopy na vodohospodářském zařízení musí být upraveny při změně nivelety do nové výšky.
7. **Požadujeme před zahájením prací** na stavbě/rekonstrukci komunikace, chodníku nebo při úpravě povrchů jiných ploch předat všechny povrchové prvky vodovodu/kanalizace příslušnému provozu SVAS. Toto musí být provedeno písemným protokolem potvrzeným příslušným provozem. V okruhu 1 m od povrchového prvku je nezbytné provádět veškeré zemní práce ručně. **Po skončení prací** bude proveden zápis o předání povrchových prvků ve stavebním deníku nebo protokolu. Případné nalezení dalšího neoznačeného povrchového prvku je nutné oznámit příslušnému provozu.
8. Připojení nových přípojek déšť. vpustí na veřejnou jednotnou kanalizaci požadujeme uskutečnit navrtávkou. Realizaci navrtávky mohou provádět pouze pracovníci SVAS. Práci je nutné u příslušného provozu objednat.
9. Izolace horkovodu v místě křížení a souběhu s vodovodem požadujeme na stejné úrovni jako při křížení se silovými, sdělovacími kabely a plynovody podle ČSN 73 6005 (odst. 4.7.).
10. Přípojky vodohospodářského zařízení jsou podle zákona č. 274/2001 Sb. o vodovodech a kanalizacích majetkem jejich investorů (obvykle majitelů napojených nemovitostí). V souvislosti s přípojkami doporučujeme dodržet stejné podmínky jako pro veřejné sítě.